

Instrukcja układania i pielęgnacji podłóg *Design SolidCore SPC Rigid*

Prosimy o dokładne zapoznanie się z niniejszą instrukcją przed ułożeniem. Przestrzeganie instrukcji jest konieczne dla prawidłowego efektu instalacji.

Obszar zastosowania

Podłoga Design SolidCore SPC Rigid to wytrzymała, łatwa w pielęgnacji i dekoracyjna wykładzina podłogowa do użytku prywatnego i komercyjnego. Ze względu na niewielką wysokość elementów nadaje się do nowego budownictwa jak i renowacji. Produkt można układać w poczekalniach, w pomieszczeniach o podwyższonej wilgotności, takich jak łazienki, kuchnie czy piwnice.

Podłoga Design SolidCore SPC Rigid jest odpowiednia do stosowania na niskotemperaturowe wodne ogrzewanie podłogowe, zgodnie z normą DIN EN 1264 część 3. Elektryczne ogrzewanie podłogowe nie jest dozwolone.

Klimat pomieszczenia

Podczas aklimatyzacji towaru do warunków pomieszczenia oraz podczas układania temperatura musi wynosić co najmniej 18°C, ale nie powinna przekraczać 30°C. Po ułożeniu optymalne są temperatury w zakresie 20-22°C i wilgotność względna w zakresie 35-65%. W przypadku ogrzewania podłogowego wartości te można osiągnąć już przy temperaturze powierzchni 24°C. Szczególnie zimą należy monitorować wilgotność i w razie potrzeby zwiększać ją podejmując odpowiednie działania.

Transport i przechowywanie

Podłogę Design SolidCore SPC Rigid należy pozostawić w zamkniętym opakowaniu na 48 godzin, aby dostosowała się do temperatury pomieszczenia, w którym będzie układana. Aby zapobiec uszkodzeniom krawędzi i wyginaniu się desek podłogowych, paczek nie wolno umieszczać na wąskich bokach ani na drewnianych podporach, lecz należy je tylko transportować i przechowywać w pozycji leżącej na równej powierzchni.

Odstępy i fugi

W pomieszczeniach bez silnego nasłonecznienia można układać do długości 20 m bez dylatacji. W przypadku dużych powierzchni lub skomplikowanych rzutów poziomych (kształt L, Z lub U, „klepsydra”, przewężenia, przejścia) lub jeśli ciężkie lub stałe konstrukcje nabudowane lub wbudowane uniemożliwiają swobodny ruch montażu pływającego, podłoga musi być w odpowiednim miejscu podzielona dylatacją. Podłoga nie nadaje się do pomieszczeń, w których występują dynamiczne siły poziome, jak np. w studiach fitness, na boiskach sportowych i parkietach tanecznych.

Szczelinę dylatacyjną w wylewce należy wykonać w warstwie wierzchniej. Wszędzie i zawsze należy zachować odległość boczną, wynoszącą co najmniej 10 mm między wykładziną podłogową a ścianą, a także od wszystkich stałych konstrukcji, stalowych ościeżnic lub rur grzewczych. Drewniane kurtyny są skracane na dole a wykładzina wsuwana pod nie. Na ścianach odstęp podczas układania jest zabezpieczony za pomocą klinów. Później kliny są usuwane, a szczeliny zakrywane odpowiednimi listwami przypodłogowymi, szynami przejściowymi i rozetami rurowymi. W żadnym wypadku nie należy wypełniać fug szczeliwem.

W przypadku montażu pływającego wykładzina podłogowa musi być oddzielona w otworach drzwiowych.

Obszary bezpośrednio przylegające do siebie o różnych temperaturach powinny być, w razie potrzeby oddzielone. Intensywne nasłonecznienie może prowadzić do rozszerzalności cieplnej. Odpowiednie środki zacieniające zapobiegają nadmiernemu nagrzewaniu.

Przed układaniem

Opakowania można otwierać tylko bezpośrednio przed układaniem. Należy zawsze mieszać elementy z kilku opakowań. Przed układaniem należy sprawdzić poszczególne elementy przy dobrym oświetleniu, aby upewnić się, że kolor i struktura są prawidłowe i nie noszą śladów uszkodzeń. Nie ma rozszczenia odszkodowawczego za materiał, który jest widocznie wadliwy, ale został już przetworzony. Różnice w kolorze i strukturze są typowe dla materiału i nie stanowią powodu do reklamacji.

Pod meblami o wysokim obciążeniu statycznym lub dynamicznym nacisk musi być rozłożony zgodnie z ciężarem (płyta rozkładu obciążenia).

Jak układa się podłogę *Design SolidCore*?

Podłoga Design SolidCore SPC Rigid posiada na spodzie zintegrowany podkład tłumiący hałasy i powinna być układana bezpośrednio bez dodatkowego podkładu izolacyjnego. W przypadku montażu pływającego elementy są połączone ze sobą bez kleju za pomocą profilowania.

Zalecane narzędzia

Potrzebne będą: calówka, kołek, kątownik stolarski, nożyk lub gilotyna ew. otwornica, a także kliny dystansowe i dobijak.

Właściwość podłoża

Podłoże musi być wolne od starych wykładzin tekstylnych, czyste, trwale suche, równe, mocne i stabilne. Luźne, miękkie lub podatne stare wykładziny należy zawsze usuwać. Żadne inne podkłady tłumiące odgłosy kroków nie mogą być stosowane. Płaskość musi odpowiadać normie DIN 18202 tabela 3 wiersz 4, ale nie powinna przekraczać 2 mm/m. Nierówności należy usunąć, a wgłębienia wypełnić. DIN 18365, VOB, część C, Prace związane z wykładzinami podłogowymi, DIN 18560, Minimalne wymagania dla wylewek, DIN 18202, Tolerancje w budownictwie, instrukcja niemieckiej Komisji technicznej ds. klejów budowlanych 7+8+9, instrukcja federalnego stowarzyszenia ds. wylewek i wykładzin: „Klejenie wykładzin podłogowych z PVC”, „Ocena i przygotowanie podłoża, układanie wykładzin elastycznych i tekstylnych”, „Opis techniczny i obróbka szpachli podłogowych” instrukcja federalnego stowarzyszenia ds. wylewek i wykładzin Koordynacja punktów przecięcia dla konstrukcji podłóg ogrzewanych, mają być również przestrzegane w przypadku montażu pływającego.

Dla nowych wylewek obowiązują następujące maksymalne zawartości wilgoci:

Rodzaj wylewki	Nieogrzewana	Ogrzewanie podłogowe
Cement	2,0%	1,8%
Siarczan wapnia	0,5%	0,3%

(odniesienie pomiar CM).

W przypadku ogrzewania podłogowego maksymalna dopuszczalna moc cieplna wynosi 55 W/m² i musi być rozłożona równomiernie na powierzchni.

Temperatura powierzchni podgrzewanej wylewki nie może przekraczać 28°C.

Układanie krok po kroku

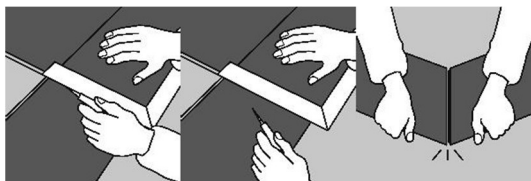
Położyć pierwszą deskę stroną z piórem do ściany. Następnie drugą deskę umieszcza się na krótszym boku od góry, a górny koniec blokuje się gumowym młotkiem w celu dokładnego dopasowania.

Zablokowane górne końce można rozsunąć na bok tylko w pozycji leżącej na płasko.

KIERUNEK UKŁADANIA →

1	2	3	4a
---	---	---	----

Ostatni element rzędu jest skracany do rozmiaru: dekoracyjną stronę naciąć nożem, a następnie złożyć w tym miejscu i całkowicie przeciąć.



Należy upewnić się, że pierwszy pas jest ułożony dokładnie prosto i zabezpieczyć szczelinę w ścianie 10 mm klinami, również na dwóch końcach.

Kolejne rzędy:

przesunięcie złączy grzbietowych między dwoma sąsiednimi rzędami musi wynosić co najmniej 40 cm lub 1/2 długości deski. Jeśli pozostały fragment nie pasuje, należy po prostu użyć go jako początku następnego rzędu i użyć nowego, pasującego przycięcia.

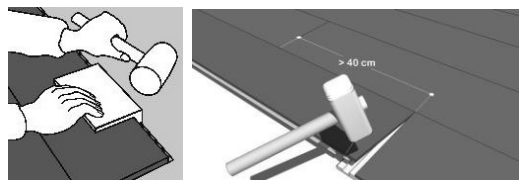
Włożyć element początkowy pod kątem do dłuższego boku już leżącego rzędu i dopasować go, delikatnie składając w dół. Kolejny element również jest najpierw ustawiany pod kątem na dłuższym boku i precyzyjnie dopasowywany po złożeniu w górnej części. (gumowy młotek).

KIERUNEK UKŁADANIA →

1	2	3	4a
4b	5	6	

Aby zapewnić niezawodne zazębenie profili, połączenia wzdłużne muszą być ponownie dobijane za pomocą **dozowanych uderzeń** za pomocą dobijaka i młotka.

Elementy ostatniego rzędu są docinane na wymiar i mocowane z 10 mm odległością od ściany.



Prace końcowe

Należy usunąć wszystkie kliny. Montowane są listwy przypodłogowe, szyny przejściowe i rozety rurowe.



3. Czyszczenie i pielęgnacja

SolidCore SPC Rigid ma fabrycznie łatwą w pielęgnacji i bardzo wytrzymałą powierzchnię. Wysiłek związany z czyszczeniem i konserwacją jest minimalny i kluczowy dla trwałości Twojej podłogi.

Niewłaściwe środki czyszczące, piasek, substancje kwaśne lub zasadowe, rozpuszczalniki, szpilki i małe powierzchnie styku mebli i nóg mebli, metal i ścieranie metalu mogą atakować powierzchnię i prowadzić do pęknięć, wgnieceń, zarysowań lub przebarwień. Meble muszą mieć czyste podkładki, krzesła biurowe muszą mieć odpowiednie miękkie kółka. Pod krzesłami biurowymi należy również położyć odpowiednią matę ochronną do podłogi. Plamiące i agresywne substancje należy natychmiast usunąć z powierzchni. Zastosowanie wycieraczek systemowych znacznie ogranicza wnikanie brudu. Kurz i luźne zabrudzenia należy regularnie usuwać, zamiatając lub odkurzając szczotką do parkie