

SOSNA IMPREGNOWANA

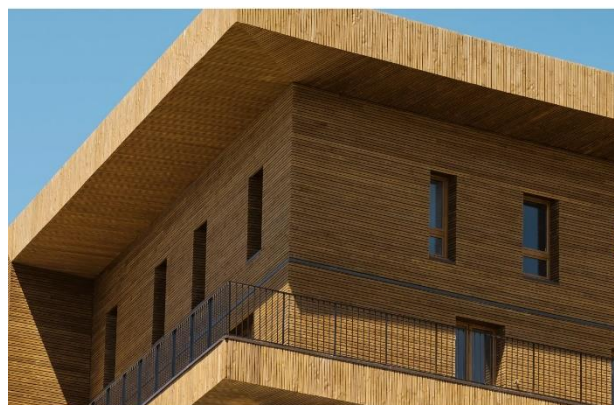
opis techniczny

NAZWA I POCHODZENIE

Nazwa międzynarodowa:	Pine
Nazwa łacińska:	Pinus Sylvestris
Rodzina:	Pinaceae
Pochodzenie:	Europa środkowa

OPIS DREWNA

Biel:	żółtawobiały
Twardziel:	żółtawa do żółtobrązowej.
Przebieg włókien:	prosty, czasem lekko spleciony
Tekstura:	średnia



Pod wpływem czynników atmosferycznych drewno podlega naturalnemu procesowi patynowania wierzchniej warstwy. Powstaje wówczas srebrzysta powłoka nie mająca wpływu na obniżenie parametrów technicznych drewna i proces starzenia biologicznego. W celu utrzymania koloru po impregnacji zaleca się regularne stosowanie specjalnych olejów pielęgnacyjnych przeznaczonych na zewnętrzne konstrukcje drewniane. Renowacja tarasu powinna być wykonywana dwa razy w roku (przed i po zimie).

WŁAŚCIWOŚCI DREWNA

Gęstość (świeżo po impregnacji)	850 kg/m ³
Gęstość (drewno o wilgotności 12%):	515 kg/m ³
Skurcz styczny (T):	5,5 %
Skurcz promieniowy (R):	2,2 %
Wytrzymałość na ściskanie:	54 N/mm ²
Wytrzymałość na zginanie:	123 N/mm ²
Moduł sprężystości:	11767 N/mm ²
Punkt nasycenia włókien:	28 %

SOSNA IMPREGNOWANA

opis techniczny



OBRÓBKA

Piłowanie:	łatwe
Suszenie:	łatwe, niewielkie ryzyko pęknięć
Łączenie/zbijanie:	dobre
Wykańczanie:	bardzo dobre

ODPORNOŚĆ

Grzyby:	trwale
Termity:	trwale
Owady:	trwale
Odporność po impregnacji ciśnieniowej:	20 lat gwarancji przy zastosowaniu legarów również impregnowanych ciśnieniowo

Sosna impregnowana ciśnieniowo w klasie IV wykazuje wysoką odporność na biodegradację i obejmuje 4 klasę użytkowania (drewno w stałym kontakcie z gruntem lub słodką wodą). Trwałość tego drewna w odkrytej architekturze ogrodowej określa się na 20 - 40 lat. Gwarancja 20 lat – drewno nad ziemią. Gwarancja 10 lat – drewno w kontakcie z ziemią.

UWAGI

Drewno impregnowane ciśnieniowo w technologii DURAPIN. Jest to ekskluzywna technologia opatentowana przez francuski koncern PIVETEAUBOIS. Zastosowany impregnat doskonale zabezpiecza drewno przed szkodliwymi warunkami atmosferycznymi, grzybami oraz insektami jednocześnie będąc neutralnym dla środowiska.

Wady dopuszczalne w 10% partii: pęknięcia, kieszenie żywiczne, powierzchniowa pleśń, ślady po obróbce mechanicznej. Skręt włókien, czołowe pęknięcia, różnice kolorystyczne, nieznaczna krzywizna oraz inne odkształcenia nie są traktowane jako wada drewna.

Drewno jest produktem w 100% naturalnym i higroskopijnym. Drewno pobiera wodę z otoczenia i rozszerza się podczas deszczowej pogody oraz oddaje wodę i kurczy się w czasie gorących letnich dni. Rzeczywista szerokość i grubość deski może różnić się do około 6% od wymiarów z faktury. Drewno stosowane na zewnątrz narażone jest na skrajne warunki atmosferyczne w wyniku czego może patynować, odkształcać się, pękać oraz zmieniać swoje wymiary - są to naturalne procesy, które nie podlegają reklamacji.

Drewno nie jest materiałem jednolitym i każda deska posiada indywidualne cechy w zależności od warunków, w jakich dane drzewo rosło. Nawet w drewnie pochodzącym z tego samego źródła mogą występować różne usłojenia oraz kolorystyka. Materiał należy sprawdzić przed montażem. Wszelkie uszkodzenia i nieprawidłowości należy zgłosić sprzedającemu przed zamontowaniem. Rozpoczęcie montażu oznacza akceptację stanu technicznego i wyglądu materiału. Montaż powinien być przeprowadzony przez specjalistę zgodnie z instrukcją montażu DLH Polska Sp. z o.o.

SPECJALNE WARUNKI KLIMATYCZNE

Produkty są dostarczane z założeniem, iż klient zapoznał się z właściwościami drewna i upewnił się, że miejsce montażu oraz warunki tam panujące są odpowiednie dla danego gatunku. W określonych warunkach klimatycznych sosna impregnowana może zachowywać się inaczej, niż to opisano powyżej. W celu uzyskania dodatkowych informacji należy skontaktować się ze sprzedawcą.